

SITUACION EN LAS AMERICAS

La Organización Panamericana de la Salud reporta 739,410 casos sospechosos de chikungunya, incluido 118 defunciones relacionadas. El virus del chikungunya se ha ido expandiendo a países de Centroamérica y Sudamérica, como son El Salvador, Venezuela, Colombia y Brasil.

A los países que han iniciado transmisión se agrega Colombia.

Estas informaciones y las recomendaciones internacionales para la respuesta a chikungunya están disponibles en <http://www.paho.org>.

**Comisión
Nacional de
Vigilancia de la
Salud**

Contenido

Situación del Chikungunya en Las Américas	1
Situación Nacional	1-2
Acciones en marcha	2
Recomendaciones generales	2

Contactos

Teléfono: (809) 686-9140

Fax: (809) 689-8395

Página Web:

www.digepi.saludgob.do

SITUACION NACIONAL

MORBILIDAD Y MORTALIDAD	Del 21 al 27/9/2014
CASOS Y HOSPITALIZACIONES	
Total de casos sospechosos	498,916
Casos sospechosos nuevos	3,606
Casos confirmados	84
No. de provincias con brotes confirmados	26
MUERTES Y LETALIDAD	
Total de muertes sospechosas	6

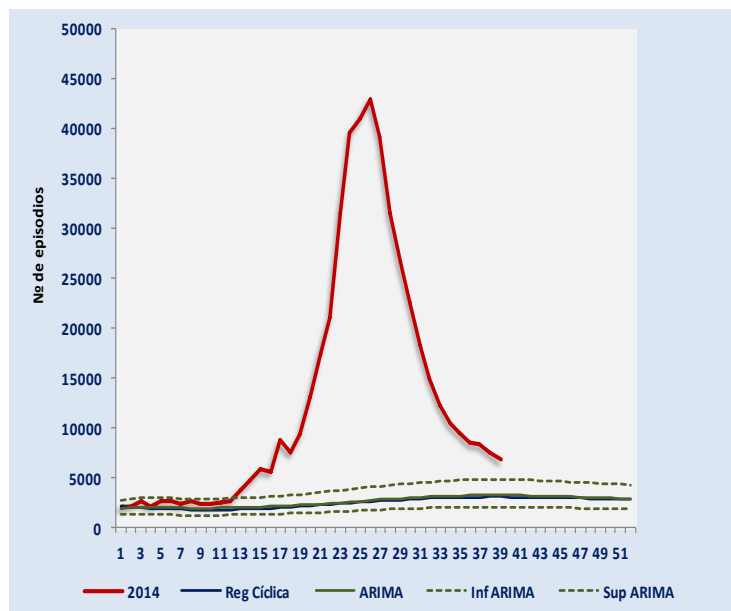
A nivel nacional en la semana epidemiológica (SE) 39, se notificaron esta semana 3,606 nuevos casos sospechosos de chikungunya, ascendiendo a 498,916 casos sospechosos en seis meses que tiene la epidemia.

Sigue

Gráfico 1. Curva epidémica de casos sospechosos. SE 39 del 2014, República Dominicana,

La región Cibao Central se notificaron 1,359 nuevos casos sospechosos, siendo la provincia de Puerto Plata la de mayor incidencia con 654 casos.

En términos generales se observa una reducción sostenida de los episodios de enfermedades febriles notificados al Sistema Nacional de Vigilancia Epidemiológica, lo que se explica por la disminución de la circulación de los virus de chikungunya y del dengue.



Acciones en marcha

La respuesta para la atención a pacientes debe adaptarse a la magnitud de la incidencia de casos sospechosos

Mantener las coordinaciones intersectoriales para fortalecimiento de capacidades de prevención de enfermedades virales transmitidas por *Aedes aegypti*.

Recomendaciones generales

Atención de grupos de alto riesgo

Los servicios de salud y la población en general deben priorizar la atención inmediata a las siguientes poblaciones

1. Neonatos con o sin síntomas hijos de madres síntomas sospechosos durante el parto o en los últimos 4 días antes del parto.
2. Menores de 1 año
3. Mayores de 65 años
4. Personas con enfermedad preexistente: diabetes, hipertensión, enfermedades cardiovasculares insuficiencia renal crónica, o personas que viven con el VIH-SIDA, con tuberculosis, pacientes con cáncer, pacientes con enfermedades hematológicas, como la falcemia.

5. Personas que presentan los siguientes signos de alarma

- dificultad respiratoria
- dolor abdominal intenso persistente
- dolor de pecho
- vómitos persistentes
- convulsiones, parálisis, alteración de la conciencia
- sangrados por orificios corporales
- mareos posturales o postración
- fiebre o dolores del cuerpo por más de 5 días.